



รายงานสถานการณ์ภัยแล้งและภัยพิบัติ ฉบับที่ 74

ประจำวันที่ 16 พฤษภาคม 2560

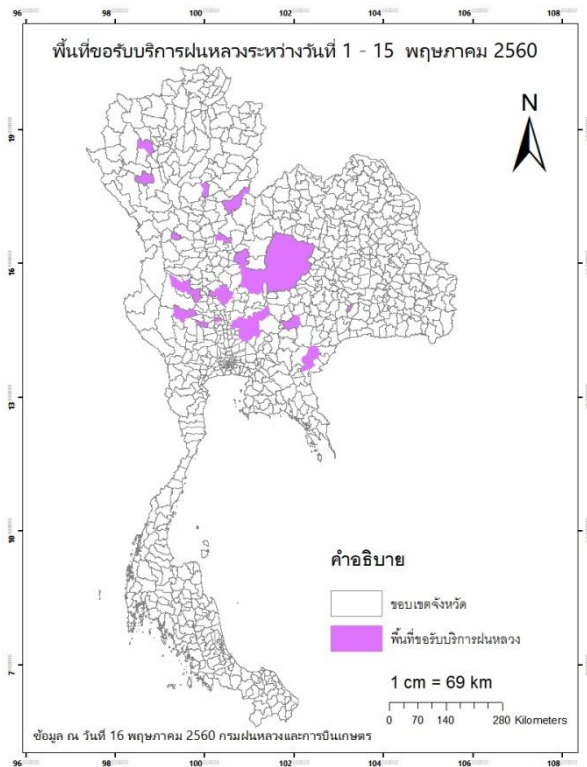
และผลการปฏิบัติการฝนหลวงประจำวันที่ 15 พฤษภาคม 2560

กลุ่มวิชาการปฏิบัติการฝนหลวง กองปฏิบัติการฝนหลวงกรมฝนหลวงและการบินเกษตร

royalrainmaking_academic@hotmail.com

๑ การคาดหมายพื้นที่ประสบภัยแล้ง

จังหวัดที่ได้รับผลกระทบภัยแล้งตามรายงานของกรมป้องกันและบรรเทาสาธารณภัย (ปภ.) ณ วันที่ 14 พฤษภาคม 2560 (เวลา 18.00 น.) จังหวัดสระแก้วได้ประกาศสิ้นสุดสถานการณ์ภัยพิบัติ (ภัยแล้ง) ณ วันที่ 21 เมษายน 2560 ปัจจุบันไม่มีจังหวัดที่ประกาศเขตการให้ความช่วยเหลือผู้ประสบภัยพิบัติ (ภัยแล้ง)



๑ พื้นที่ขอรับบริการฝนหลวง (วันที่ 1 - 15 พฤษภาคม 2560)

ภาค	รายชื่อจังหวัด (อำเภอ) ที่มีผู้ขอรับบริการ	การขอรับบริการฝนหลวง (ครั้ง)
เหนือ	กำแพงเพชร (โกสัมพีนคร), พิจิตร (สากเหล็ก), พิษณุโลก (ชาติตระการ, บางกระทุ่ม), เชียงใหม่ (ดอยหล่อ, ดอยเต่า, แม่วาง), อุตรดิตถ์ (ลับแล) เพชรบูรณ์ (ชนแดน, บึงสามพัน, วิเชียรบุรี, ศรีเทพ)	30
กลาง	ชัยนาท(มโนรมย์ หนองมะโมง), นครสวรรค์(ตากฟ้า ตากลิ พยุหะคีรี), สระบุรี(ดอนพุด บ้านหมอ พระพุทธบาท มวกเหล็ก วังม่วง วิหารแดง หนองแค หนองแซง หนองโดน เฉลิมพระเกียรติ เมืองสระบุรี เสาไห้ แก่งคอย), สุพรรณบุรี(ดอนเจดีย์ ด่านช้าง), อุทัยธานี(ลานสัก หนองฉาง), อ่างทอง(แสวงหา)	14
ตะวันออกเฉียงเหนือ	ชัยภูมิ (คอนสวรรค์, คอนสาร, จัตุรัส, ชับใหญ่, บ้านเหน็จณรงค์, บ้านเขว้า, บ้านแท่น, ภูเก้าภูผา, ภูเขียว, หนองบัวระเหว, หนองบัวแดง, เกษตรสมบูรณ์, เทพสถิต, เนินสง่า, เมืองชัยภูมิ, แก่งคร้อ), นครราชสีมา (ปักธงชัย), บุรีรัมย์ (หัวราช)	3
ตะวันออก	สระแก้ว (วัฒนานคร)	2
ใต้	ไม่มีการขอรับบริการ	0
รวม	16 จังหวัด (54 อำเภอ)	49

๑ สถานการณ์ปริมาณน้ำเก็บกักในอ่างเก็บน้ำที่สำคัญ

	ความจุของอ่างที่ รนก. ² (ล้าน ลบ.ม.)	ปริมาณน้ำในอ่างฯ (%)				ปริมาตรน้ำไหลลงอ่างฯ (ล้าน m ³)	ปริมาตรน้ำไหลลงอ่างฯ สะสม ³ (ล้าน m ³)	ระดับน้ำ
		12 พ.ค.	13 พ.ค.	14 พ.ค.	15 พ.ค.	15 พ.ค.		
ภาคเหนือ						11.39	879.47	
- ภูมิพล(ตาก)	13,462	41	41	41	41	5.49	147.29	ต่ำกว่า 50%
- สิริกิติ์(อุตรดิตถ์)	9,510	49	49	49	49	3.95	504.08	ต่ำกว่า 50%
- แม่จืด(เชียงใหม่)	265	31	30	30	30	0.05	6.57	ต่ำกว่า 40%
- แม่กวัง(เชียงใหม่)	263	13	13	13	13	0.14	19.35	ต่ำกว่า 20%
- กิวลม(ลำปาง)	106	54	55	55	55	0.57	126.99	-
- กิวคอง(ลำปาง)	170	57	57	57	57	0.00	18.26	-
- แควน้อย(พิษณุโลก)	939	28	28	27	27	1.19	56.93	ต่ำกว่า 30%
ภาคตะวันออกเฉียงเหนือ						9.71	309.70	
- ห้วยหลวง(อุดรธานี)	135	41	41	41	41	0.42	3.40	ต่ำกว่า 50%
- น้ำอูน(สกลนคร)	520	36	36	36	37	3.48	13.46	ต่ำกว่า 40%
- น้ำพุง(สกลนคร)	166	33	34	34	34	0.50	10.14	ต่ำกว่า 40%
- จุฬารัตน์(ชัยภูมิ)	164	49	49	49	50	0.56	12.72	-
- อุบลรัตน์(ขอนแก่น)	2,431	44	44	44	44	1.05	146.88	ต่ำกว่า 50%
- ลำปาว(กาฬสินธุ์)	1,980	26	26	26	26	1.79	80.41	ต่ำกว่า 30%
- ลำตะคอง(นครราชสีมา)	314	23	22	23	22	0.11	8.56	ต่ำกว่า 30%
- ลำพระเพลิง(นครราชสีมา)	110	41	41	41	42	1.23	15.49	ต่ำกว่า 50%
- มูลบन(นครราชสีมา)	141	40	40	41	41	0.18	7.66	ต่ำกว่า 50%
- ลำแพระ(นครราชสีมา)	275	28	28	28	28	0.09	5.10	ต่ำกว่า 30%
- ลำนางรอง(บุรีรัมย์)	121	48	48	49	49	0.18	5.88	ต่ำกว่า 50%
- ลำปลายมาศ(นครราชสีมา)	98	50	50	0	48	0.12	-	ต่ำกว่า 50%
ภาคกลาง						11.72	710.54	
- ป่าสักฯ(ลพบุรี)	960	22	22	21	21	1.38	164.31	ต่ำกว่า 30%
- ทับเสลา(อุทัยธานี)	160	51	52	52	52	0.38	3.25	-
- กระเสียว(สุพรรณบุรี)	240	50	50	50	52	3.02	33.45	-
- ศรีนครินทร์(กาญจนบุรี)	17,745	71	71	71	71	2.82	343.13	-
- วชิราลงกรณ์(กาญจนบุรี)	8,860	46	46	46	46	4.12	166.40	ต่ำกว่า 50%
ภาคตะวันออก						1.45	76.45	
- ชุนด่านฯ(นครนายก)	224	23	23	23	23	0.02	2.77	ต่ำกว่า 30%
- คลองสิียด(ฉะเชิงเทรา)	420	18	18	18	18	0.14	5.14	ต่ำกว่า 20%
- บางพระ(ชลบุรี)	117	57	57	57	57	0.48	15.38	-
- หนองปลาไหล(ระยอง)	164	60	60	60	60	0.19	36.22	-
- ประแสร์(ระยอง)	248	33	33	32	32	0.00	16.94	ต่ำกว่า 40%
- พระปรัง(สระแก้ว)	97	69	69	0	31	0.00	-	ต่ำกว่า 40%
- ดอกกราย(ระยอง)	71	65	65	0	57	0.54	-	-
- คลองพระพุทธ(จันทบุรี)	70	60	60	0	69	0.08	-	-
ภาคใต้						13.91	1527.57	
- แก่งกระ जान(เพชรบุรี)	710	41	41	41	41	1.22	94.65	ต่ำกว่า 50%

²รณก. = ระดับน้ำเก็บกัก,ที่มา: กรมชลประทาน
ปริมาตรน้ำไหลลงอ่างสะสมตั้งแต่วันที่ 1 มกราคม 2560 ถึงปัจจุบัน

	ความจุของ อ่างที่ รนก. ² (ล้าน ลบ.ม.)	ปริมาณน้ำในอ่างฯ (%)				ปริมาณน้ำ ไหลลงอ่างฯ (ล้าน m ³)	ปริมาณน้ำ ไหลลงอ่างฯ สะสม ³ (ล้าน m ³)	ระดับน้ำ
		12 พ.ค.	13 พ.ค.	14 พ.ค.	15 พ.ค.	15 พ.ค.		
- ปรานบุรี(ประจวบคีรีขันธ์)	347	43	44	44	44	0.21	73.78	ต่ำกว่า 50%
- รัชชประภา(สุราษฎร์ธานี)	5,639	77	77	77	77	5.09	507.64	-
- บางยาง(ยะลา)	1,454	80	79	79	79	7.39	851.50	-

รณก. = ระดับน้ำเก็บกัก ที่มา: กรมชลประทาน

ปริมาณน้ำไหลลงอ่างสะสมตั้งแต่วันที่ 1 มกราคม 2560 ถึงปัจจุบัน

การพยากรณ์อากาศและสภาพอากาศประจำวัน

๑ ลักษณะอากาศทั่วไปและการพยากรณ์อากาศ ประจำวันที่ 16 พฤษภาคม 2560 (เวลา 06.00 น.)

ลักษณะอากาศทั่วไป	
<p>พยากรณ์อากาศ 24 ชั่วโมงข้างหน้า ในช่วงวันที่ 16-18 พฤษภาคม 2560 ประเทศไทยตอนบนจะมีฝนเพิ่มขึ้นและมีฝนตกหนักบางแห่ง บริเวณภาคเหนือ ภาคตะวันออกเฉียงเหนือ ภาคกลาง ภาคตะวันออก และภาคใต้ ขอให้ประชาชนบริเวณดังกล่าวระวังอันตรายจากฝนตกหนักไว้ด้วย สำหรับคลื่นลมบริเวณทะเลอันดามันมีคลื่นสูง 2-3 เมตร ชาวเรือบริเวณดังกล่าวควรเดินเรือด้วยความระมัดระวัง และเรือเล็กควรงดออกจากฝั่งในระยะนี้ หย่อมความกดอากาศต่ำที่ปกคลุมทะเลอันดามันตอนบน มีกำลังแรงขึ้นและมีแนวโน้มจะเคลื่อนที่เข้าปกคลุมประเทศเมียนมาในช่วงวันที่ 16-18 พฤษภาคม 2560 ทำให้ภาคเหนือ และภาคกลางมีฝนเพิ่มขึ้นและมีฝนตกหนักบางแห่ง ประกอบกับลมตะวันตกเฉียงใต้ที่พัดปกคลุมทะเลอันดามันและประเทศไทยจะมีกำลังแรง ลักษณะเช่นนี้ทำให้ภาคใต้ฝั่งตะวันตก และภาคตะวันออกมีฝนตกหนักบางแห่ง สำหรับคลื่นลมบริเวณทะเลอันดามันมีกำลังแรงขึ้น อนึ่ง บริเวณความกดอากาศสูงจากประเทศจีนได้แผ่ลงมาปกคลุมประเทศเวียดนามและประเทศลาวตอนบนแล้ว และคาดว่าจะแผ่ลงมาปกคลุมภาคตะวันออกเฉียงเหนือตอนบนและทะเลจีนใต้ในวันนี้ (16 พ.ค. 60) ลักษณะเช่นนี้ทำให้บริเวณดังกล่าวมีฝนตกหนักบางแห่ง</p>	
การพยากรณ์อากาศรายภาค	
ภาคเหนือ	มีฝนฟ้าคะนอง ร้อยละ 70 ของพื้นที่ และมีฝนตกหนักบางแห่ง ส่วนมากบริเวณจังหวัดแม่ฮ่องสอน เชียงใหม่ เชียงราย ลำพูน ลำปาง สุโขทัย พิชญ์โลกกำแพงเพชร ตาก และเพชรบูรณ์ อุณหภูมิต่ำสุด 23-25 องศาเซลเซียส อุณหภูมิสูงสุด 32-35 องศาเซลเซียส ลมตะวันตกเฉียงใต้ ความเร็ว 10-25 กม./ชม.
ภาคกลาง	มีฝนฟ้าคะนอง ร้อยละ 60 ของพื้นที่ และมีฝนตกหนักบางแห่ง ส่วนมากบริเวณจังหวัดอุทัยธานี ชัยนาท นครสวรรค์ สุพรรณบุรี กาญจนบุรี และราชบุรี อุณหภูมิต่ำสุด 24-26 องศาเซลเซียส อุณหภูมิสูงสุด 32-36 องศาเซลเซียส ลมตะวันตกเฉียงใต้ ความเร็ว 10-30 กม./ชม.
ภาค ต.อ.เฉียงเหนือ	มีฝนฟ้าคะนอง ร้อยละ 70 ของพื้นที่ และมีฝนตกหนักบางแห่ง ส่วนมากบริเวณจังหวัดเลย หนองบัวลำภู อุดรธานี หนองคาย สกลนคร บึงกาฬ นครพนม มุกดาหาร ขอนแก่น ชัยภูมิ นครราชสีมา สุรินทร์ บุรีรัมย์ ศรีสะเกษ และอุบลราชธานี อุณหภูมิต่ำสุด 24-25 องศาเซลเซียส อุณหภูมิสูงสุด 31-33 องศาเซลเซียส ลมตะวันตกเฉียงใต้ ความเร็ว 10-30 กม./ชม.
ภาคตะวันออก	มีฝนฟ้าคะนอง ร้อยละ 60 ของพื้นที่ และมีฝนตกหนักบางแห่ง ส่วนมากบริเวณจังหวัดปราจีนบุรี สระแก้ว ชลบุรี ระยอง จันทบุรี และตราด อุณหภูมิต่ำสุด 24-27 องศาเซลเซียส อุณหภูมิสูงสุด 32-33 องศาเซลเซียส ลมตะวันตกเฉียงใต้ ความเร็ว 15-30 กม./ชม. ทะเลมีคลื่นสูงประมาณ 1 เมตรบริเวณที่มีฝนฟ้าคะนองคลื่นสูง 1-2 เมตร
ภาคใต้ฝั่งตะวันออก	มีเมฆเป็นส่วนมาก กับมีฝนฟ้าคะนอง ร้อยละ 60 ของพื้นที่ ส่วนมากบริเวณจังหวัดเพชรบุรี ประจวบคีรีขันธ์ ชุมพร สุราษฎร์ธานี และนครศรีธรรมราช อุณหภูมิต่ำสุด 23-25 องศาเซลเซียส อุณหภูมิสูงสุด 31-34 องศาเซลเซียส ลมตะวันตกเฉียงใต้ ความเร็ว 15-30 กม./ชม. ทะเลมีคลื่นสูงประมาณ 1 เมตร บริเวณที่มีฝนฟ้าคะนองคลื่นสูง 1-2 เมตร
ภาคใต้ฝั่งตะวันตก	มีเมฆมาก กับมีฝนฟ้าคะนอง ร้อยละ 70 ของพื้นที่ และมีฝนตกหนักบางแห่ง ส่วนมากบริเวณจังหวัดระนอง พังงา ภูเก็ต และกระบี่ อุณหภูมิต่ำสุด 23-25 องศาเซลเซียส อุณหภูมิสูงสุด 31-33 องศาเซลเซียส ลมตะวันตกเฉียงใต้ ความเร็ว 20-40 กม./ชม. ทะเลมีคลื่นสูง 2-3 เมตร

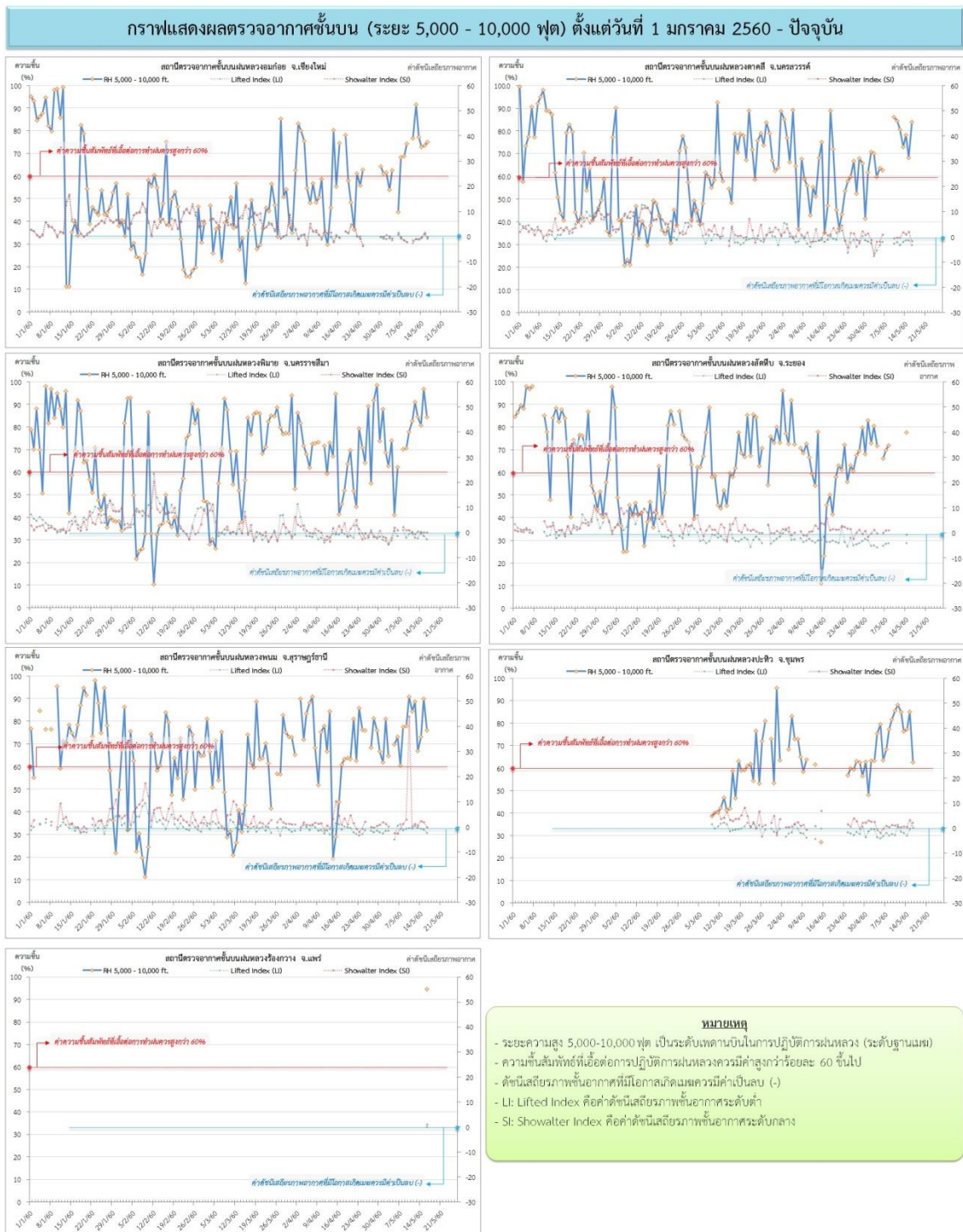
ที่มา: กรมอุตุนิยมวิทยา

๑ ข้อมูลความชื้นจากการตรวจอากาศชั้นบน (Sounding) ระยะความสูง 5,000 - 10,000 ฟุต

ภาค	สถานีตรวจอากาศ	ความชื้นสัมพัทธ์ (%)					เสถียรภาพอากาศ
		12 พ.ค.	13 พ.ค.	14 พ.ค.	15 พ.ค.	16 พ.ค.	
ภาคเหนือ	สถานีเรดาร์ฝนหลวงอมก๋อย	91.6	77.2	72.8	73.6	74.9	ไม่เสถียรภาพ
	สถานีตรวจอากาศเคลื่อนที่ร่องกาง	-	-	-	-	94.6	เสถียรภาพ
ภาคกลาง	สถานีเรดาร์ฝนหลวงตาคี	80.6	72.9	78.3	68.2	84.0	ไม่เสถียรภาพ
ภาคตะวันออกเฉียงเหนือ	สถานีเรดาร์ฝนหลวงพิมาย	91.0	84.6	80.8	96.8	84.3	เสถียรภาพ
ภาคตะวันออก	สถานีเรดาร์ฝนหลวงสัตหีบ	-	-	77.6	-	-	ไม่มีข้อมูล
ภาคใต้	สถานีเรดาร์ฝนหลวงพนม	88.8	66.9	73.2	89.9	76.0	เสถียรภาพ
	สถานีตรวจอากาศเคลื่อนที่ประทิว	85.0	76.2	77.2	85.0	62.5	เสถียรภาพ

หมายเหตุ : สภาพอากาศมีเสถียรภาพ(Stable) หมายถึงสภาพอากาศที่มีโอกาสน้อยหรือไม่มีโอกาสในการเกิดเมฆในแนวตั้งเพื่อพัฒนาตัวกลายเป็นกลุ่มฝน สภาพอากาศไม่มีเสถียรภาพ(Unstable) หมายถึงสภาพอากาศที่มีโอกาสเกิดเมฆในแนวตั้งและพัฒนาตัวเป็นกลุ่มฝนได้

๑ กราฟแสดงแนวโน้มความชื้นอากาศชั้นบนและดัชนีเสถียรภาพอากาศ (ระหว่างวันที่ 1 มกราคม - 16 พฤษภาคม 2560)



การปฏิบัติการฝนหลวงประจำวัน

๑ สรุปผลปฏิบัติการฝนหลวงประจำวัน ที่ 15 พฤษภาคม 2560

ภาค/หน่วยฯ	หน่วยปฏิบัติการฯ (หน่วย)	เครื่องบิน ผล./ทอ. (ลำ)	จำนวนเที่ยวบิน (เที่ยว)	จำนวนชั่วโมงบิน (ชั่วโมง)	ปริมาณสารฝนหลวง (ตัน/นัด(ทำฝน)/นัด(ยบยั้งลูกเห็บ))	จังหวัดที่มีการรายงานฝนตก (จำนวนจังหวัด/อ่างเก็บน้ำเป้าหมาย)
เหนือ	2	5/1	10	15:05	10.00/-/-	4/2
- เชียงใหม่	1	2/1	8	10:20	8.0/-/-	มีฝนตกเล็กน้อยถึงปานกลาง บริเวณพื้นที่ จ.เชียงใหม่(เชียงดาว พริ้ว แม่แตง) จ.เชียงใหม่ (เวียงป่าเป้า พาน แม่สรวย) และพื้นที่ลุ่มรับน้ำ เขื่อนแม่งัดสมบูรณ์ชล
- พิษณุโลก	1	3/-	2	4:45	2.0/-/-	มีฝนตกเล็กน้อย บริเวณพื้นที่ลุ่มรับน้ำ เขื่อนภูมิพล จ.ตาก(สามเงา) จ.ลำพูน(ลี้) พื้นที่เกษตรแปลงใหญ่ จ.ลำพูน(ลี้)
กลาง	2	5/-	3	4:45	2.10	4/1
- กาญจนบุรี	1	2/-	0	0:00	0.0	ไม่ปฏิบัติการฝนหลวง เนื่องจาก สนามบินติดภารกิจ VIP
- ลพบุรี	1	3/-	3	4:45	2.1	มีฝนตกเล็กน้อยถึงปานกลาง บริเวณพื้นที่ จ.กาญจนบุรี(หนองปรือ บ่อพลอย ห้วยกระเจา เลาช่วญ) จ.สุพรรณบุรี(ด่านช้าง หนองหญ้าไซ ดอนเจดีย์ เดิมบางนางบวช) จ.ชัยนาท(เนินขาม หันคา สรรคบุรี) จ.อุทัยธานี(บ้านไร่) และลุ่มรับน้ำอ่างเก็บน้ำกระเสียว พื้นที่เกษตรแปลงใหญ่ จ.กาญจนบุรี(เลาช่วญ) จ.สุพรรณบุรี (หนองหญ้าไซ ดอนเจดีย์ เดิมบางนางบวช) จ.ชัยนาท(หันคา)
ตะวันออกเฉียงเหนือ	2	3/3	4	6:00	2.80	4/1
- นครราชสีมา	1	1/3	2	2:50	0.8	มีฝนตกเล็กน้อยถึงปานกลาง บริเวณพื้นที่ จ.นครราชสีมา(ครบุรี เสิงสาง) จ.บุรีรัมย์(ปะคำ โนนสุวรรณ หนองกี่) พื้นที่ลุ่มรับน้ำ เขื่อนลำปลายมาศ พื้นที่แปลงใหญ่ จ.นครราชสีมา(ครบุรี) จ.บุรีรัมย์(โนนสุวรรณ)
- ขอนแก่น	1	2/-	2	3:10	2.0	มีฝนตกเล็กน้อยถึงปานกลาง บริเวณพื้นที่ จ.ขอนแก่น(หนองสองห้อง พล) จ.บุรีรัมย์(นาโพธิ์) จ.มหาสารคาม(นาเชือก)
ตะวันออก	1	3/-	3	3:00	2.10	1/-
- สระแก้ว	1	3/-	3	3:00	2.1	มีฝนตกเล็กน้อยถึงปานกลาง บริเวณพื้นที่ จ.สระแก้ว(เมืองสระแก้ว วัฒนานคร เขาฉกรรจ์)
ใต้	1	3/-	0	0:00	0.00	-/-
- หัวหิน	1	3/-	0	0:00	0.0	ไม่ปฏิบัติการฝนหลวง เนื่องจาก กลุ่มฝนก่อตัวตามแนวชายแดน ประกอบกับลมชั้นบนมีกำลังแรง (19.9 KTS) ส่งผลให้เมฆไม่พัฒนาตัวในพื้นที่เป้าหมาย
รวม	8	19/4	20	28:50	17.00	13/4

๑ สรุปผลรวมปฏิบัติการตั้งแต่เริ่มตั้งหน่วยปฏิบัติการฝนหลวง (3 มีนาคม - 15 พฤษภาคม 2560)

ตั้งแต่เริ่มตั้งหน่วยปฏิบัติการฝนหลวง เมื่อวันที่ 3 มีนาคม - 15 พฤษภาคม 2560 มีการขึ้นปฏิบัติการฝนหลวง จำนวน 71 วัน มีวันฝนตกจากการปฏิบัติการฝนหลวงคิดเป็นร้อยละ 97.5 ขึ้นปฏิบัติงานจำนวน 1,415 เที่ยวบิน (1996:55ชั่วโมงบิน) ปริมาณการใช้สารฝนหลวง 1,224.03 ตัน พลุซิลเวอร์ไอโอไดด์สำหรับภารกิจปฏิบัติการฝนหลวง จำนวน 433 นัด และภารกิจปฏิบัติการยับยั้งความรุนแรงพายุลูกเห็บ จำนวน 1,176 นัด จังหวัดที่มีรายงานฝนตกรวม 55 จังหวัด และทำให้มีปริมาณน้ำไหลเข้าอ่างสะสมรวม 256.51 ล้าน ลบ.ม.

ภาค - ศูนย์/หน่วยปฏิบัติการฯ	ขึ้นบิน (วัน)	ฝนตก (วัน)	จำนวน เที่ยวบิน (เที่ยว)	จำนวน ชั่วโมงบิน (ชั่วโมง)	ปริมาณ สารฝนหลวง (ตัน/นัด(ทำฝน)/นัด (ยับยั้งลูกเห็บ))	จังหวัดที่มีรายงานฝนตก (ทั้งการสังเกตด้วยสายตา/การ ตรวจวัดด้วยเรดาร์ และ เครื่องวัดน้ำฝนอัตโนมัติ)	ปริมาตร น้ำไหลลง อ่างเก็บน้ำสะสม (ล้าน ลบ.ม.)
เหนือ	47	45	278	462:15	260.50/433/1,176	14 จังหวัด	46.95
- เชียงใหม่ (เปิดหน่วยฯ 3 มี.ค. 60 เป็นต้นไป)	39	36	150	235:50	150.5/15/605	บริเวณที่มีฝนตก ได้แก่ จ.เชียงใหม่ จ.แพร่ จ.น่าน จ.ลำปาง จ.ลำพูน จ.สุโขทัย จ.เชียงใหม่ จ.พะเยา จ.ตาก (9 จังหวัด)	ภูมิพล 16.79 สิริกิติ์ 27.07 แม่จัต 0.14 แม่กวาง 0.30 กิ่วลม 1.82
- พิษณุโลก (เปิดหน่วยฯ 3 มี.ค. 60 เป็นต้นไป)	41	38	128	226:25	110.0/418/571	บริเวณที่มีฝนตก ได้แก่ จ.กำแพงเพชร จ. เชียงใหม่ จ.ตาก จ.พิจิตร จ.น่าน จ.พิษณุโลก จ.เพชรบูรณ์ จ.แพร่ จ.ลำพูน จ.สุโขทัย จ.หนองบัวลำภู จ.ลำปาง จ.นครสวรรค์ จ.ชัยภูมิ จ.เลย จ.อุตรดิตถ์ (16 จังหวัด)	แควน้อย 0.83
กลาง	57	57	380	488:00	305.93/-/-	11 จังหวัด	105.96
- นครสวรรค์ (เปิดหน่วยฯ ระหว่างวันที่ 3 - 30 มี.ค. 60)	13	13	33	50:25	33.0/-/-	บริเวณที่มีฝนตก ได้แก่ จ.ชัยนาท จ.นครสวรรค์ จ.ลพบุรี จ.สิงห์บุรี จ.เพชรบูรณ์ (ตอนล่าง) จ.พิจิตร จ.อุทัยธานี จ.กาญจนบุรี (8 จังหวัด)	ป่าสักชลสิทธิ์ 30.48 กระเสียว 7.03 ศรีนครินทร์ 57.50 วชิราลงกรณ์ 10.95
- กาญจนบุรี (เปิดหน่วยฯ 1 เม.ย. 60 เป็นต้นไป)	32	32	103	150:25	102.7/-/-	บริเวณที่มีฝนตก ได้แก่ จ.กาญจนบุรี จ.นครปฐม จ.ชัยนาท จ.พระนครศรีอยุธยา จ.สุพรรณบุรี จ.อ่างทอง จ.สิงห์บุรี จ.อุทัยธานี จ.ตาก จ.นครสวรรค์ (10 จังหวัด)	
- ลพบุรี (เปิดหน่วยฯ 3 มี.ค. 60 เป็นต้นไป)	48	48	244	287:10	170.2/-/-	บริเวณที่มีฝนตก ได้แก่ จ.ชัยนาท จ.นครสวรรค์ จ.พระนครศรีอยุธยา จ.ลพบุรี จ.สระบุรี จ.สิงห์บุรี จ.อ่างทอง จ.อุทัยธานี จ.เพชรบูรณ์ (ตอนล่าง) จ.นครราชสีมา (10 จังหวัด)	
ตะวันออกเฉียงเหนือ	60	60	257	363:25	287.40/-/-	17 จังหวัด	28.11
- นครราชสีมา (เปิดหน่วยฯ 1 เม.ย. 60 เป็นต้นไป)	37	37	120	157:30	150.4/-/-	บริเวณที่มีฝนตก ได้แก่ จ.นครราชสีมา จ.บุรีรัมย์ จ.อุบลราชธานี จ.ชัยภูมิ (4 จังหวัด)	น้ำพุง 0.40 ลำปาว 12.45 ลำตะคอง 1.7 ลำพระเพลิง 4.44

ภาค - ศูนย์/หน่วยปฏิบัติการฯ	ขึ้นบิน (วัน)	ฝนตก (วัน)	จำนวน เที่ยวบิน (เที่ยว)	จำนวน ชั่วโมงบิน (ชั่วโมง)	ปริมาณ สารฝนหลวง (ตัน/นัด(ทำฝน)/นัด (ยับยั้งลูกเห็บ))	จังหวัดที่มีรายงานฝนตก (ทั้งการสังเกตด้วยสายตา/การ ตรวจวัดด้วยเรดาร์ และ เครื่องวัดน้ำฝนอัตโนมัติ)	ปริมาตร น้ำไหลลง อ่างเก็บน้ำสะสม (ล้าน ลบ.ม.)
- อุดรธานี (เปิดหน่วยฯ ระหว่างวันที่ 15 มี.ค. 60 - 1 พ.ค. 60)	22	20	54	77:10	54.0/-/-	บริเวณที่มีฝนตก ได้แก่ จ.กาฬสินธุ์ จ.ขอนแก่น จ.ชัยภูมิ จ.นครพนม จ.เลย จ.สกลนคร จ.หนองคาย จ.หนองบัวลำภู จ.อุดรธานี (9 จังหวัด)	มูลบน 2.13 ลำแซะ 0.25 ลำนางรอง 1.18 ลำปลายมาศ 0.423 สิรินธร 5.14
- ขอนแก่น (เปิดหน่วยฯ 1 พ.ค. 60 เป็นต้นไป)	12	11	36	50:00	36.0/-/-	บริเวณที่มีฝนตก ได้แก่ จ.กาฬสินธุ์ จ.ขอนแก่น จ.ชัยภูมิ จ.สกลนคร จ.อุดรธานี (5 จังหวัด)	
- บุรีรัมย์ (เปิดหน่วยฯ ระหว่างวันที่ 3 - 30 มี.ค. 60)	19	19	47	78:45	47.0/-/-	บริเวณที่มีฝนตก ได้แก่ จ.นครราชสีมา จ.บุรีรัมย์ จ.มหาสารคาม จ.ยโสธร จ.ร้อยเอ็ด จ.ศรีสะเกษ จ.สุรินทร์ (7 จังหวัด)	
ตะวันออก	52	52	272	358:25	192.20/-/-	7 จังหวัด	5.52
- สระแก้ว (เปิดหน่วยฯ 20 เม.ย. 60 เป็นต้นไป)	22	22	130	155:25	92.0/-/-	บริเวณที่มีฝนตก ได้แก่ จ.จันทบุรี จ.ฉะเชิงเทรา จ.ชลบุรี จ.ปราจีนบุรี จ.สระแก้ว จ.ระยอง (6 จังหวัด)	คลองสิียด 1.19 หนองปลาไหล 1.29 ประแสร์ 2.76 ดอกกราย 0.277
- จันทบุรี (เปิดหน่วยฯ ระหว่างวันที่ 3 มี.ค. - 19 เม.ย. 60)	30	30	142	203:00	100.2/-/-	บริเวณที่มีฝนตก ได้แก่ จ.จันทบุรี จ.ฉะเชิงเทรา จ.ชลบุรี จ.ปราจีนบุรี จ.ระยอง จ.สระแก้ว จ.ตราด (7 จังหวัด)	
ใต้	51	51	228	324:50	178.00/-/-	6 จังหวัด	69.97
- หัวหิน (เปิดหน่วยฯ 3 มี.ค. 60 เป็นต้นไป)	47	47	212	291:10	146.0/-/-	บริเวณที่มีฝนตก ได้แก่ จ.ประจวบคีรีขันธ์ จ.เพชรบุรี จ.ราชบุรี (3 จังหวัด)	แก่งกระจาน 17.4 ปราณบุรี 1.8 บางลง 50.77
- สงขลา (เปิดหน่วยฯ ระหว่างวันที่ 3 มี.ค. - 20 เม.ย. 60)	16	16	16	33:40	32.00/-/-	บริเวณที่มีฝนตก ได้แก่ จ.พัทลุง จ.ยะลา จ.นราธิวาส (3 จังหวัด)	

กลุ่มวิชาการปฏิบัติการฝนหลวง กองปฏิบัติการฝนหลวง กรมฝนหลวงและการบินเกษตร